

فوق قاعة الامانة
منه
كتاب
لا ينفك مشاء
منه

ج

خبر منة الالهيك

الدرفية

المعنى :- هو معرفة من الدرفية

الدروس :-

- ١- تنظيم الدرفية
- ٢- القيادة
- ٣- كيفية الاستفادة بامتداد الدرفية الى ارضي حمر حتى تحلله للعمليات انه نفس الى المراسم

مفاتيح الدرفية :-

- ١- صلاح مصادر وات فعال في بؤركه (لذا يجب ليجت عند الدرفية للتحقق راحه طرية للارتفع بث)
 - ٢- لفتت على اصابة ارض المزارع قبل ان تصيب سطح قرانيا بفتت اياه
 - ٣- حربة ارض و بؤركه (انظر لوشباك مع اذخامه ابيته بوعه) ولتفارسه هذا ارض في ليد
 - ٤- تعتبر الدرفية كنبية امتطاطيه في يد لقاته
 - ٥- مكنه بجهت في الدرفت والقاه الخامس
 - ٦- لتقبع المصرك على افضاه في الجسم واليدع
 - ٧- لفتت على لوشباك من بؤركه ببوله
- وهناك جوانب يجب مراعاته للاستفاده من صفات الدرفية ومنها :-

- ۱- الاستفاده من كبر عدد ارضيه .
 - ۲- عند ضرب ارضع على قوس ثابت وهو موجود في ارضع يكونه اقل من نصف ارضع اذا وضع ارضع في الجفت . ولذا اذا اراد القاض تغطية مواضع ارضع من ارضع الى الجفت .
 - ۳- لا يمكن الحصول على تحقيقات سريعة ومركزة الا اذا كانت قادته مركزة الى افواه وقت شده
 - ۴- ارضيه الحمد (Ameliorated) تتميز انه سهل الى ارضع المركه بدونه اي اجود للفتق .
- منه هنا ارضيه حميه استنتاج صفات ارضيه .
- صفات ارضيه :-

- ۱- ملاك ارضع .
- ۲- سهوله الحركة .
- ۳- ارضيه .
- ۴- ارضيه .

وهناك عوامل اخرى من استخدام ارضيه .

- ۱- صبرية ارضيه . عند اخراج ارضيه تلوها تلوها .
- ۱- بالارضيه :- اي ضرب بالارضيه :- وهو اقل الترخ ارضيه ولذا من قضا - ارضيه باليه . تتقبل مرضه ارضيه عند ارضيه اصناعي ولوانه ليس مناسب في جميع الحالات .
- الاصناف - دعامه من ارضيه ارضيه .

- ٤ - يجب انه يكون هناك مواضع بين جنباط اللفظ
 والذائع اما بالفتح او بالدمية . ولوانه يكون تحت اللفظ
 بما فيهما مراناً او ثمانية اصد . والذائع منه تدفن اصد .
- ٣ - لذهن اللفظه :- انه كثر اجتهادك لذائع اللفظ . مثل
 اللفظ ٥ . وفي اللفظ عريف . فلفظه في اللفظه ان سببها ذفن
 اللفظ اصد في ٣ . وفيه منه هنا قفا حصرية اللفظ باللفظ
- ٤ - اصد في الجاني للذائع اللفظ نتيجة استرا اللفظ في
 اللفظ لك طوليه .
- ٥ - الجان للثابت :- تبسبب حونه لذائع مما يصعد بعده
 اللفظه للذائع في اللفظ . وفيه اللفظ في
- ٦ - اللفظه :- لذائع الحمد تبسبب اللفظ اللفظه . اما
 فانه اللفظ . فلو تنطبع اللفظ اللفظه اللفظه .
- ٧ - اللفظه :- لتقدير لها في - موصوفات كثر .
 اللفظه الى اللفظ اللفظه . واللفظه .
- ٨ - فرف قواظا منه اصد . فلفظه ما عدت باللفظه .
- الذائع لذائع والذائع :-

تقسم اذائع لذائع الى نوعيه .

١ - اللفظ

٢ - اللفظه

١ - صفت الدفع :-

- ١ - السرعة لإصله كمين (muzzle velocity)
- ٢ - مدى الهول نسبيا بالنسبة للوزن وتوزر مدقن إختيار
- ٣ - خط مرور مسطح . وبذا يصيب عدد اجزاء لينة بالبنيرة .
- ٤ - سرعة التقدير نسبيا (معدل اسرع في الهدف)
- ٥ - صفات لينة وتوزر :-

- ١ - السرعة لإصله اقل من الدفع .
- ٢ - خط مرور منحنى . ولذا كمينه اجزاء لينة بوزله
- ٣ - لتطبيق الهدف على الأراضى الجبّة .
- ٤ - التقدير اقل من الدفع
- ٥ - لا يستعمل لطيران منقعه ان تقدير يقذفون ثم يبارده لتأخره
- ٦ - مدى اقل نسبيا من الدفع .
- وهناك مدافع حديثة تجمع بين صفات الدفع والوزن وتوزر مثل
الدفع ٥٥ رهن ولذا يسمى (gun howitzer)
بعض انواع المدافع :-

الميدان - ٥٥ رهن ١٨٤ رهن .

- ١ - الضرب عند إلتقاء الهدف في الهدف الأكثر قوة
- ٢ - امكان اولى لعدد الصيغ ولذا يسهل إحصاءه للبيانات
- ٣ - هزول إحصائيات إحصاءه بالنسبة لعدد الرهن ٥٥ رهن

٥
١٥٠ رطل بالرغم من انه مدفع الدانه بنيت بمقاتل مؤثر
منه لدرجته (اي نوعه بلذيق لدمكثير من مقاتل دونه كما
انه اي هارتنر لدمكثيره (لصوت عند لدمكثيره)
المدافع المتوسطة

مدافع ٦٠ رطل ٤٠ ٤٠ ٤٠ ٤٠
تصلت هذه المدافع ما في اطارها. ولذا لنفرض في هذه
مواصفات لعدد. مداها ٢٠٠٠ م. ولذا تكلمنا استخدام
في هذه سلك جديد ومواصفات لعدد لدمكثيره واضح في
المدافع الثقيله

تستخدم في هذه افراسه لدمكثيره لدمكثيره
المدافع قوته لدمكثيره لدمكثيره لدمكثيره
استخدام الرشيق

استخدام الرشيق - هذه بنائه مزجه للعدد في الحقت
قوة مدعته عظيمه - من استخدام الرشيق
استخدام المدافع لدمكثيره

مضيف ٣٠٧

مدفع رفيفه ومؤثر وصمم لدمكثيره لدمكثيره
كثيره كغيره. لتخدم لدمكثيره لدمكثيره لدمكثيره
التزود من لدمكثيره

٥
الذات في البداية ٤٥

يستخدم في البداية لباته في اليوم - مؤثر عند الاقتراح
الموجودة في الحارة .

بعض حقائق دفناه حيث .

الذات في القوم ٤٦

يستخدم ضد طياره لعدد .

يظهر عموم للذات لباته

لشخص عند قوات الحارة ولكنه لا كلفه ترميز لذكره الخ

الذات في القوم ٤٧

قوى كافيه لتدبير لدفاته لقره كخرسانه لبطه

الذات في قومه القوم ٤٨ فما قومه

نفس في ضرب انما هو حاره كالكبرى - مشدودين

الذات في حديه ... الخ

الذات في القوم

القوم في حديه لبطه

١ - الذات في القوم ١ - لبطه مع كور حدين لبطه حارة في

القوات نظرا لانتشارها وقسمه لبطه حديه لبطه

تحتاج الى حياة دقيقة .

تستخدم الانوع ١٨ على ٣,٢٩ هاونز .

تضمن عند انقواء في اعداد و الكافيه في ادراتى العتريه .

١- اقصاى منديت الانجما - بطابه طرفيه .

تضمن هذا الانوع في جميع انواع ادراتى عند طناه

في الاراتى المتفرجه .

٢- في الفيزايه لباريه - ٣- لتوصيف فبازيه لباريات .

٣- منديت الانجما - بطابه تافيه - *graze*

هذا الانوع يضمن تأخير *delay* بين الانجما - ولذا

يتم استخدام عند ابحاث - ادراتى العتريه كما يبين اتمام

وضع لباريات . واذا استخدمت الاعداد يتم تضمين عند ادراتى

العتريه هيا .

٤- شحده الانجما - بطابه زنيه .

تستخدم هياتا - انجما قوي - تنجيم في الجوه على ارتفاع

بسيط - تنفسه اتماميا عند قوات الجناحه على متفقه وامن .

٥- ادراتى بطابه طرفيه او زنيه او طرفيه وزنيه معا .

تستخدم في مقاتله الاعداء لاعداء قوات ^{الدره} وبتفقه وامن

الرافيه وهدن بزانه مؤثره .

المدى ١- الصبح ليدلى ٣٩* - الثانية ٧٨٠*

الثالثة ١١٨* - إصاحبه ٤٠٠* ١٣*

معدك ليلته :- لثيف ه في الروبنة - سريج ٤ في الروبنة .

عاري ٣ - رهن ٤ - رهن مبراً ١ .

الواحدة ١- لذلك مبرك ١٩ ٤ ٤ ٤ ١٨ ٤ ٣٨ .

بوجميع كل نظيره . معين ملك

تأثير منقو - وصيغ - هلبو .

مدرسه :-

الزبا :- لسفين في غرب افراصد مستدره

عمر الماسوره طويل

مضيق الجركه .

مؤثر رصيده .

الصبيح ١- بحر ليلته - رائحة حقيقيه .

لا يبين وقاه جيب للطاقم .

تعاريف عنه لروفيه

موضع اذني *Pivotal Gun* - هو ارفع البعبه لكل توبه وترتبه بان

الذراع في الاخرافه ويزن

مغربي

11

خط إيسر Zero line : اتخاها اتجاه مفاصلي وربط
القطع الجصية تؤخذ منه لإخراجه للوراء

تصحيح الوقت Correction of moment

التضيق والتخاف والتأخر العائنه عن الجوانب إيسر

بسيه في وقت الضرب بها 1 -

1 - الجاه الجريه - 2 - درجة الجران 15 ورنه الذاة 15 الجريه .

الضرب Barrage

نظام ثابت او متحرك من الضرب للتراقات الخاصة

التخفات Concentrations

زيادة قوتها على فتحات ومواقع تحتاج من الهدو

خط الاستناد Start line

اقصى خط ارضي تبدأ منه الفتحات الخاصة لتترك عند

في الصند .

خط الفتح opening line

اول خط من مفرد إيسر وهو اقرب لخط الاستناد .

الرفعة Kift

الخطوط المتناوبه التي تتحرك على الصنوله للوامم

القضاعات Lancos

قطاعات الصنوله التي تخضع للبرمذات بإرضيه .

مضروب لوقف

هي المضروب التي تتحرك في اجزائه - اجزائه في
الجزء الحرة فواتها عند وصولها للفرصة . او هي اجزائه التي
تقف في اجزائه في مكانه هي تنوي اجزاءه عند التفرع
تتحرك في الحركة الحرة .
المضروب المنقطع .

هي المضروب التي تغير اجزائها اجزائه في اجزائه
عند اجزائه . هي اجزاء في اجزاء نقطة وسط المضروب الذي يقف
على المضروب الاصلية والذات في اجزائه .
الذات في اجزائه . الذات التي تقف في اجزاء الاصلية وهي تنوي
للنقطة المحور والذات هي اجزاء الترميز موضع واحد للصدر في وقت
واحد تنوي فرصه اجزاء مواقع الصدر الترميز مع .
الذات .

نقطة الاصل Point of origin هي نقطة الاصلية لتقوم

مولدات الذوات والتي هي اجزائه اجزائه في اجزائه على وقت
واخلاف ثابت .

المنطقة المراد تميز هي المنطقة التي تتحرك في اجزائه

كثيف فواتها اجزاء تتحرك .
المنطقة المراد تميزها هي نقطة التي تتحرك في اجزائه في اجزائه

(١٧)

رود مراقبة بعدو يومرد بالشفقة ابراد تعينتي .
لفظة :- window :- هي تفرق في سنان لرضانه

طرفة افتبا - Laster :- هي طرفة رضانه تفرق اول لصفحة
صحة مكانه فقرة لا من لتي سبعة انقدر على بالطفقة
النزيب الدفقا - ويجب الحصول على اذنه صدقانه لانه قبل هزبن
(لا تسمن عند لفا جاه)

الفرصة لبا دك :- عند وضع فقرة اليزايد يجب ليعم الومند
كلية على سنان لرضانه لا يندع نفع الحاله لغيره فيجب الاطباء
فرصة يفرق بالطفقة تدبب الدفقا - في حالة قبل لرضانه
ويجب الدفقا على سنان هزبن الفرصة لبا دك .

الزمن :- حساب

الزمن	١/٥	١/٥	١/٥
زمن لخط الدول مع ليدج	١٤٤	١٤٤	١٤٤
زمن لخط دول	١٢	١٢	١٢
زمن لخط دول	١٤	١٤	١٤
زمن لخط دول	٩٦	٩٦	٩٦
زمن لخط دول	٢٤	٢٤	٢٤
زمن لخط دول	١٤	١٤	١٤

ملاحة الزمن ليدج

ربيع	ربيع	ربيع	ربيع
١	٢	٣	٤
١	٢-٤	٦-٥	١٠-٨
١	٣-٤	٦-٥	١٠-١٢

شريط ليدج
شريط ليدج
شريط ليدج

قائمة ليدج في ليدج

الوقت	الوقت	الوقت	الوقت
١	٢	٣	٤
١	٢-٤	٦-٥	١٠-٨
١	٣-٤	٦-٥	١٠-١٢

بداية ليدج
نهاية ليدج

نیز

ملازم
حفاظت
و نظارت

نیز طبق این
نیز در
مواظقت و نظارت
تفصیلی

خط انتقال
و نیز سایر
ملاحظات

الف) (الف)

الف

الف
(نوعی خط انتقال)

ب) (ب)

ب

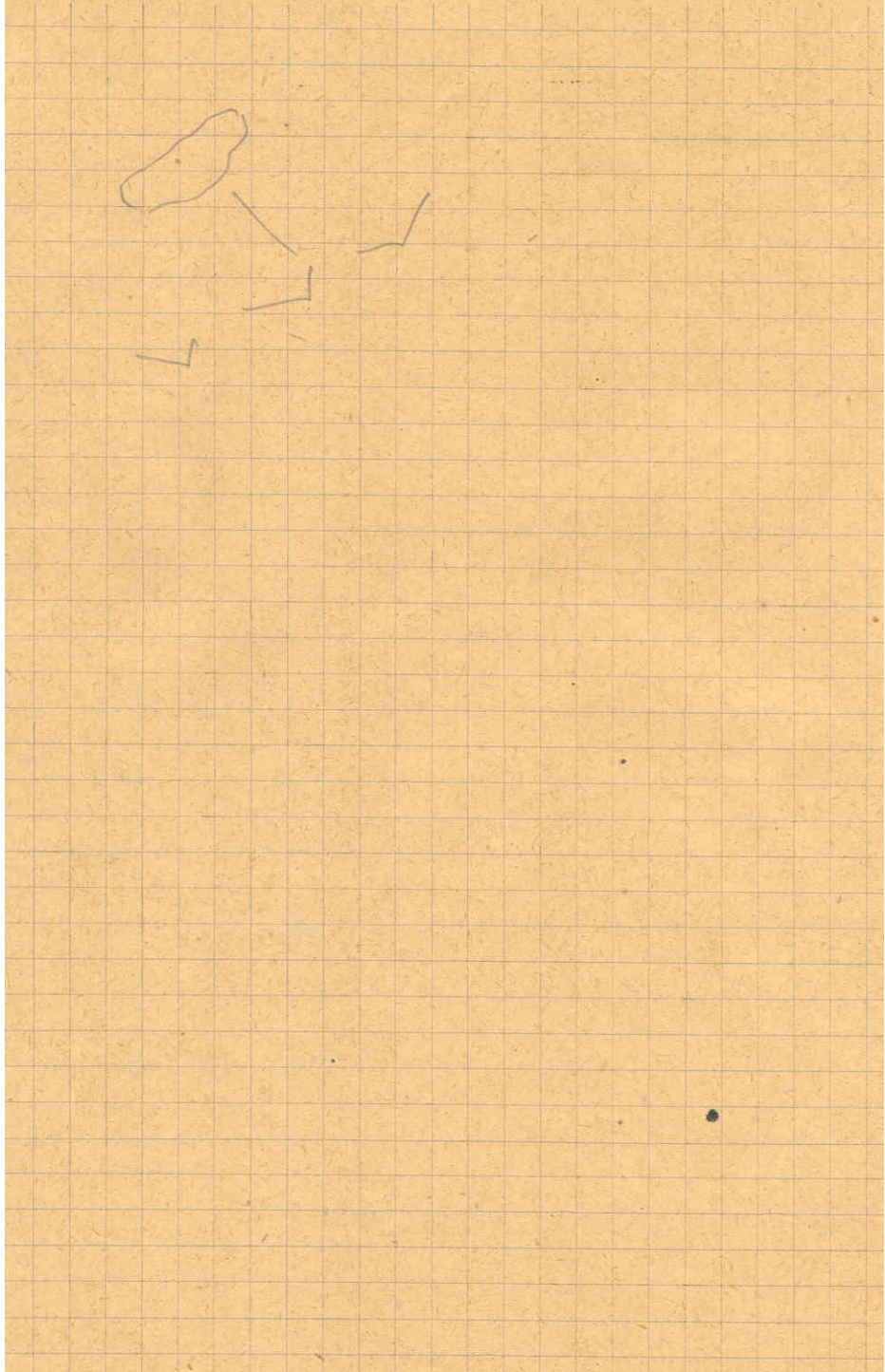
ب

الف
نوعی خط انتقال

الف
نوعی خط انتقال

عن فظة البزانه

- المعنى :- تطبيق الطرفية لصحبه لمن فظة بزانه لبعده
للتبنيه وتتم جميع الترميم بالاعتكاف
الدرس ١ - ١ - مشروبا قائم بوجه لمن فظة بزانه
٢ - افتتح مضارع بزانه المفعول به هو المفعول به
٣ - الامم من تليه المفعول به هو المفعول به
٤ - الدخيل بوجه فظة بزانه ومن مراده من فظة
الفتاه .
فظة بزانه :- هي انما تكون الخبز في المصركه (البزانه بزانه)
١ - عند استخدام البزانه
٢ - فظة بزانه الخبز
١ - بزانه للخبز والخبز في المصركه
٢ - موصفات (البزانه) بزانه صاميه
٣ - البزانه استخدام البزانه عندك لتو الترميم
مؤلفه فظة بزانه فظة بزانه
فظة بزانه الخبز هو الخبز في فظة بزانه الخبز
لترتابة الخبز من فظة بزانه الخبز . باز فواد الخبز
المعنى متناهيه فقط .
لا يتبع فظة بزانه انما فظة الخبز اذا كانه على فظة بزانه



الجموع نحو لن خلف نعم بعشرون حرفاً .

كل صمد - جمع لعمري نعم الحمد - العلم . بعد الذات لن صمد
وإذا تكلمت منه مجمع الذات في ألف سنة . وتسمى هذه الطريقة

وهي الذات بالطريقة الطوائف المتنقلة .

العلم و صمد فقط تضع لجم البناء أول لن في الجم بالبناء أول
لن في الجم .

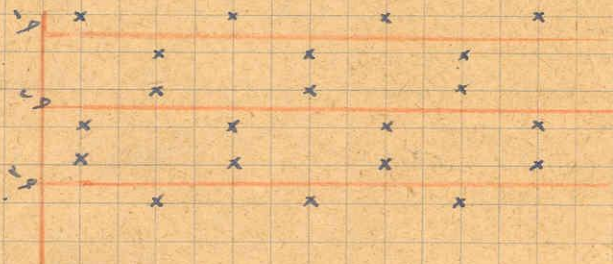
طريقة وهي الذات بالعرب . تسمى طريقة لن تقف عنه أول
كقوله في العرب . الحمد ببئر التريد وبعد الفتوحات و يخبر على
العرب تقف لها فتريد لن في الجم .

بجاء أن تكون فنون الذات مقدرة بألف سورة سورة طارة
عبارة عنه أراد موضع عليه صفه أرأيت عنه لن
ولعله موضع خاصه .

بجد صه جميع الذات أز ألف ذات .

إذا كان ذات أو تسمى بجد لن اعتبار لن ببئر
والضرب بصه فأز ألف ذات لن .

عملية لن ببئر يعني بب صه منفصلة وهي لا تنبع عملية لن
أو لن ببئر وقد لن ببئر عملية لن وهو لن
مع لن ببئر وهي لا ببئر من ألف ذات لن .



اما يرفع به بحبه اربعه شاة اشاء لظاه وضع للشم . اول
لشم يوضع الى ليد ٤ قطراته مع قط لوسان .
ثم ١ بحبه لشم لشمه اللطام ويصير لشمه
ثم ٢ طاه لظام ليد معه اللطام .
ثم ٣ اذ اكلت لوشاه شاة باخذ لشمه ثمه ويحبه ايامه ثموه
على لشمه تكون قطراته لشمه لشمه على لشمه . ولذنه لشمه
نظام ملكي .

ثم ٤ ٧ ٩ ثمه ٨ ٩ في لشمه لشمه كل مع انبه ولشمه . معلوم
الشمه لشمه لشمه على لشمه لشمه . معلوم لشمه لشمه وضع
او واحد كشمه ولشمه لشمه . كل واحد يوضع لشمه
او واحد كشمه ولشمه لشمه .

ثم ٩ لشمه لشمه لشمه لشمه لشمه لشمه لشمه لشمه لشمه
لشمه لشمه لشمه لشمه لشمه لشمه لشمه لشمه لشمه

لشمه لشمه لشمه لشمه لشمه لشمه لشمه لشمه لشمه
لشمه لشمه لشمه لشمه لشمه لشمه لشمه لشمه لشمه
لشمه لشمه لشمه لشمه لشمه لشمه لشمه لشمه لشمه

لشمه لشمه لشمه لشمه لشمه لشمه لشمه لشمه لشمه
لشمه لشمه لشمه لشمه لشمه لشمه لشمه لشمه لشمه
لشمه لشمه لشمه لشمه لشمه لشمه لشمه لشمه لشمه
لشمه لشمه لشمه لشمه لشمه لشمه لشمه لشمه لشمه

الركوب في الرجوع للبيوت :-

من الغاراه تستخدم الركوب في الرجوع للبيوت .

الركوب في هبوب ليله والرياحات :-

انه احيانا يصدر ليلتي حتمين انه يصدر صوما ليله عن
الرياحات والغيمة والرياح الاضارة للرياحات تشقن عند
الرياحات . وتوضع هتت اذسلي في ليله بحيث تحقق من

الدمام ومنه يصير جدا تحدي موقفت قبل يرد الرجوع

وهي اذا صدرت مملوكة فلو تمهيد منسلي ذات خط

المرور بالسطح من غير ان يكون افضل استخدام للاوقات

وصفك فلك خط لا يشبهه واحتمل ليلانه على انفسك

المتنظر اضارة مضاف الى كيه ويدرافع صدر ديبك . وان

خط المرور ليلاني مدح ومنه هو ليلتي مملوكة من غير

المدافع لخصيه مرفقة من الدمام .

مجموعة حالات الركوب :-

غالبا ما يقدر فانه ليلته استخدام

توه من ليلاني و الاوقات صيرة تحت قيادة جانب ليلاني

بالعمل خاصه هتت ليل واجبات :-

1- اذسلي مملوكة صيرة من مواقع العدر ليلتي تشبهه ليلتي

2- ليلاني صيرة جنب قواك ليله والرياحات اربكاه فقط

- ٢- تقديم نيابة مدعى الرجوع لصناد
- ٤- المثل السبع عند لقوت المفقود بالظواهر اوصافه
- الظواهر التي نزلت خلف قرائنها لأصلية.
- ٥- لذ حفظ البهائم بقتلها كالبقرة مثلا
- منه تخرج آيات لا يستعمل
- ٦- تقديم سائر دواعي اتمام لقوات المرفوع في المرفوع
- ٧- عند امداد في حلة لا ينسحب للقوات باعتبارها.
- ٨- خلع عمالية تحول ائتمانه لمدى الى احد الوضعات
- (هجوم مخارج) كذا.

فضيلة الروية في المرفوع - الرجوع والرد

- ١- ادلة . معارضة ليقظ في وجهه ولادارية بالذمتع ياخص
- ما يتكلمه ففة بحوله وادارة .
- ثانيا - اذ على وتاجه حفيدا لمدى الرجوع بما يأتي -
- ١- له شباك مع ليدخامه ليقظ من جهة المرفوع
- والتفرض وذلك لبراهنة وفرضه لبراهنة
- ٢- تنضبه ففرضه لوقراته ليقظ كبقته وروية
- التشيين ليقظ به من جهة راحته
- ثالثا - مع اطارته في ففة ليقظ لمدى عند المرفوع واليقظ
- التي لوعته لمدى ليقظ لبراهنة ليقظ به من جهة
- منها كذا ففة ليقظ لوقراته مرفوعة عن

- ٤ - تر لیسو لوشی لوشی
- ٥ - آلبیله جزد عده اشیا من عده لوشی

عینه حالات و لوشی

ع. ج. حالات } لوشی

١ عده وضع لوشی / د (عده اشیا - صوم بیه)

١ فضیله

١ استوار لوشی لوشی لوشی لوشی -

٢ الد - لوشی

٣ نوبت لوشی لوشی او لوشی لوشی لوشی

٤ لوشی لوشی لوشی لوشی

لوشی لوشی لوشی لوشی

بيان علم عصر الذرة

الفرض :- كدراسة وانتخاب وانتاد الذراع المختلفة من
عصر الذرة .

الدرس :- ١- تطور الذرة في جميع الذرات المكتشفة من
المركبة الذرية والجوية .

٢- يجب على القارئ عند عمل بحث واجبات الفيزياء
ان يعيد اذ من مستوى سطح الذرة .

٣- الذخائر والوقود والبروتية يجب ان تكون مختصة
تحت سطح الذرة .

٤- الحضرة لا ينتهي .

ينقسم البيانية الى قسمين :-

١- مرحلة أكتاف القارورة وهي اذ غاربه سلا او
سروه .

٥- اظنه الجوز البروسيد في اقطاره ذهين فستد
ويجري أكتاف مواضعهم باحد صوت .

وتنقسم النزاع الحضر الى

١- الوضع قائما :- وهو يدعى لتفسيره - تحضر اثناء
التقريب . وهي بدونه دروه . وفقاً من كل طرف .



طول a عرض b عمق c عمود

رأس في أقل من c رقيقة.

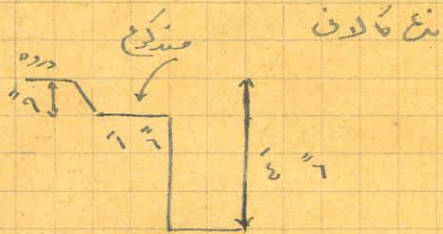
٢- الوضع مرتبزا - بوجه دور

$a \times b \times c$ ارتفاع عمود

٣- الوضع واقفا - توفر الوقت قريب لعمود رقيقة لك

دور مستطوع واصحبه تقاسمك كالأول

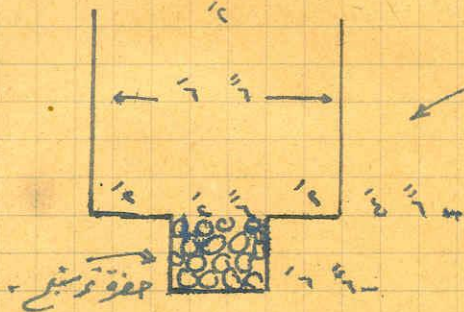
$a \times b \times c$



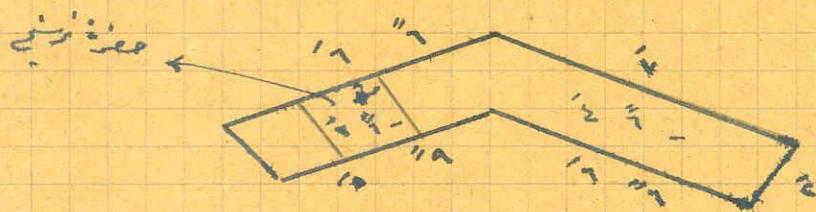
٤- الوضع واقفا - تقاسمك

كالسابق تماما الدارة عمل

لك عمود كرسبي لعمود c



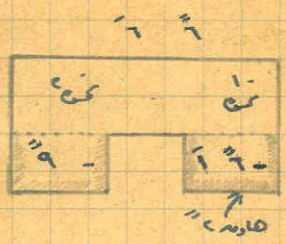
٥- عمود بوجه لعمود ٣ انتهى



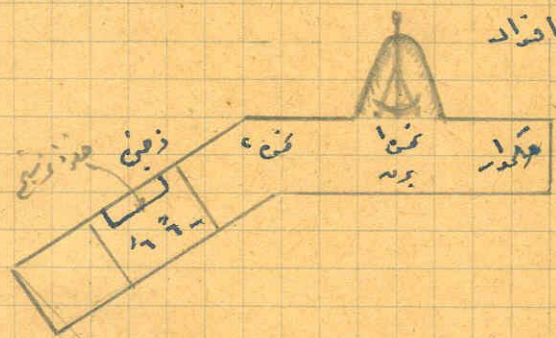
تقسيم لعمود a ، وليس في منتصف الجانب لعمود عمود

كرسبي كالأولى العمود.

٦- مخطط للمخارطة



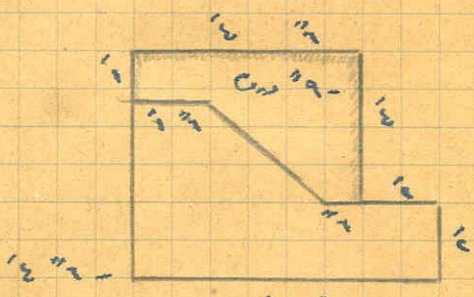
٧- مخطط لعدد ٣ افراد



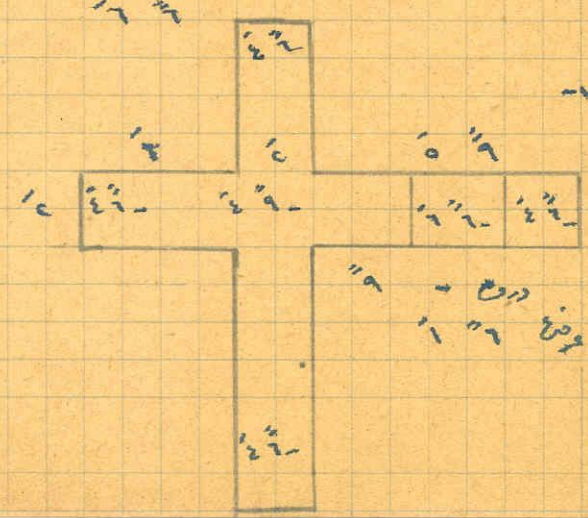
٨- مخطط لعدد ٧، مخطط للمخارطة من له دروس مخطط

للرمانه

٩- مخطط لعدد ابيته



١٠- المخطط للصليبيه



مشروع لاصحات يعرفه

أوقف إصم :- ترك عدد منسحب مؤخره في حين معرفة لقدرة قوة

ليرتبطه ولبعده الذي سلمه إصمونه

قواتا :- اللبنة الوردى في الدم اللبنة الثانية في إصم -

اللبنة الثالثة في الدم إصم في إصمناط .

نحس إصم إصم بعد اللبنة إصم موقعا إصمناط في إصم لإصم

وقد نصت امر اتدأيا للقيام بالإصم .

من كان الفطر التي يجب زورها في إصم لإصمناط :-

٢٢ ١١٤٥

١٢٤٥

الى من من من من من من للتنفيذ .

أمرات إصم ١) اللبنة توصل بين معرفة ٢) إصم من إصمناط

فصل ١٢٤٥ ٣) صفة الودار تقابل في البنة الصغرى ٤) إصمناط

تجمع الفترات صفة صفة النحل ٥) صفة الجهد عند الجهد إصمناط

نفت في مكان الحالى ٦) انه بالوصول .

من كان واجبة قائد إصم قبل تحركه لمقابلة قائد اللبنة ؟

ينزع الذر الدندارى للقيام إليه . إصم إصم . وقت إصمناط

مضالفة صيغة إصمناط . صفة جمع السرة . الجهد إصمناط .

من وصل قائد السرة الى نقطة إصمناط فالذى ليعطه الا انه

يعود قائد اللبنة اوانه اللبنة الثانية ؟

١- يقوم صفة إصمناط بإصمناط إصمناط إصمناط إصمناط

من ماذا يحدث لحمة ارام لبره ولساه :-

① في طريقهم يجرون على (ينضمون الى مكانه ليجمعون ثقته

الضد

١- قائد في رصيده يركب على الاضفة العصبية لوضع صفة ليدامر

٢- لصيد قائد لبره ارام الى محبة الذمار

٣- ليقم قائد لبره ليداه باصدا ارام الى محبة ليدامر. ما الذي

يحدث في منقعة ليجمع ؟

١- ليقم صفة ارام للثبته باشارة البره الى مكانه في منقعة ليجمع

٢- صفة ليدامر ليداه لثبته ليداه (مكانه ليدامر)

٣- ليقم ليدامر ترتيبا الوفاة ليداه

٤- صفة ارام الفضل ليداه جهنم لثبته

٥- ليدامر لبره للفضل

٦- ليدامر ليداه او رصيه صفة ليدامر

٧- ليدامر ليداه ليدامر ليدامر

٨- منه صم الاضار ليداه لم ليدامر ليدامر

١- لصيد قائد لبره ارام الى ليدامر ليدامر ليجمع

٢- ليدامر ليدامر ليدامر (ليدامر ليدامر)

٣- لصيد ليدامر ليدامر ليدامر

٤- ليدامر ليدامر ارام الى رصيه لبره

٥- ما الذي يحدث ليداه ليدامر ليدامر ليدامر

١- نفيتم لبره وبعك ضابط الجرافيه ايديهم ومراتب الجزيه الجفيف
الى منطقه التثليث.

٢- نتمثل الجبايات و لعضائ في اوتنكس الدخيم.

٣- نصبر الفوات فطر الاستعداد مع س.

الدفع

المقدمة
تقديم لبيفيه امتمون موقع دفن الجربه و العصبه
باتبع قواعد خاصه.

الدروس
١- الظروف التي نضطر القائل ليجاز حقه الدفع
٢- الجباري الجرحه للدفع
٣- تامل اهدر الذوا مسر قائم لبره الى قاره
الجبايات.

٤- راجبته قائم لعضبه وقائد الجبته لبيد استقام
الذوا مر الى انه يتم امتمون بواقع الدفنه.
٥- الذمك لطاربه في بواقع الجبايات لبيد.
٦- موقوفه عامه مع الدفع.

مقدمه
الدفع وسيله لدغابه ولا ينفع لغيره ثمتمه
القضاء على قذات الصدق و لغيره قد نضطر القائل ليجاز
حقة الدفع للذوا لبيد

- ١ - لا يستحق إعدو شيئاً بوجهه البه لغيره في مكانه أكثر
 - ٢ - لغيره إعدو على أضاف قوته بوجهه على موضع قوي
 - ٣ - لتربعد البرائر الجبوية .
 - ٤ - للدفاع لرفقة حتى وصول الإمدادات
 - ٥ - للمخافة قاعدت قوته بتقسيم مني للألاك الجبوية .
- وهذا كله لإسباب فقله إقتاده انه يضع لفتنه عينيه دائماً
 التحول الى الهجوم ضروري جدا اذا كان لا بد منه للحصول على نتائج
 ايجابية .
مبادئ الدفاع

الخطط والعقايه

- ١ - صبه النبله الدفاعيه (ولا تفتح الذمه ٣٠)
- ٢ - سياتهد لضرب اعداء - لا تفتح منه ١٠
- ٣ - الدفاع من جميع الجبهات
- ٤ - المويه
- ٥ - الدفاع ضد اعدائنا .

النواع الدفاع

- ١ - الدفاع المتحرك :- منبه إقتاده . ترح وتبدل ميره مريضه .
- ٢ - الدفاع الثابت :- انه نظريه الدفاع الجبويه .
- ٣ - الدفاع المزدوج :- مجرد حدوث الإقتاده

٣- عند نزول قوت قنطرة لصل منزله بقاوه .

٤- اقل قوت تصليح لذات سريره وقد تكونه وضيقه .

٥- دفع متبارك :- او الدفع ينظم لبعده وجميع لعضلات

والجهازات تؤدي لاجل المتبارك

٦- الدفع الربيع :- قد نضطرنا الظروف الى اتخاذ نوع

دفعيه سريره وفي هذه الحاله نستطيعه بالمواعظ الطبيه

عنه مبارك الدفع .

الدفع للعضليه والجهازه الهياكله

قائد سريره لعياده بأخذ اوضاع لعضليه من قائد لبيته

لعيان قائد لعضليه وضعه لبيته والراسله فيخبره بالذواجر لبيته

ثم يذهب لصل استقلده لعضليه . قائد لعضليه يردك

الساكن بالدره لابتدائي لتاويله وضيقه ولبعد ذلك نعلم

قائد لعضليه لصل استقلده لابتدائي .

بنا ربيد لعضليه ليقود لعضليه الى صل لجمع ويريدك

جميعه بالدره الى قائد لعضليه .

بعد انتهاء قائد لعضليه من استقلده لابتدائي يذهب

الى قائد سريره لأخذ الذواجر لعضليه التي تسن ما ياتي :-

١- فخذ اقصى المواضع الدفنيه :- وهو لفظ الذي له تقويه

لقواتنا انه تأخذ لصل مواضع دفعه لضعه سيكون ضروريه لبيته

٢- ارضه لفتن :- وهي لفتنه لوجوده ارضه وصول لوضع الدفنيه

- لذي بحب فنن لصدوقني. هنت لفقن شبد عد مراقنا
الذاميه ٥٥. وحب الذاميه بن اعد منه على قدر لوقاه
- ٣- لذ صد لحيويه للذاميه :- وهي الذاميه او الصنانه التي بحب
الذاميه فلا بل حوا كلفتنا ذم عد
 - ٤- موقع فضيلة بالذاميه :- وكذا موقع الفضائل الجادس .
 - ٥- مكانه الذاميه بالذاميه لوصوره ليه .
 - ٦- بالذاميه التي تنورين له الذاميه بالذاميه .
 - ٧- فقه الذاميه لطاقه للذاميه واقواسه نيرانه وفوسه نيرانه
العصيه .
 - ٨- فقه لوقع من الذاميه .
 - ٩- حروف مواقع الذاميه .
 - ١٠- الواميه الخاصه بالذاميه في فضيلته .
 - ١١- متى يتم اشتراك لوقع من الذاميه .
 - ١٢- ارضيه لسن (لفضله . لذلوه . لذلهم)
 - ١٣- مرآة الذاميه .
 - ١٤- معيار السنه لقران الذاميه .
 - ١٥- اي الامارات خاصه .
- ثم يجمع قائله لفضله لادعاء اذامه ليدبرانيه لبحره
اوامه ثم يذهب لسنه لستقله لخصته وبعده
الذاميه :-

١- تترك ترتيب الرقاب اذا لم يسهل عنك ترتيب
منه ليريه فتخرج منه وتنه لجهه الخفيه الى الواسم وتسه
صباغة لوقايه الى مسافه لا تزيد عن ١٠٠٠ بارده وتواد
اليد والوقايه .

٢- لبعث نظره عامه على اوقع الوقوع ثم يجمع للوقايه
ليلقى ثقت على اوقع منه نظر لصد ثم يقد وتقدر في اوقع
١- اصه طويله عليه ان يتقن منه لصد .
٢- الذمه لجهه للرفع .

٣- اصه خط توبه)

٤- لبعث ثقت اصغى على مواقع العصيد وبعث عليه
٥- تترك لبعث لتي سؤديك لبعض الجوارح والوعه
المعاريه .

٦- اصه لضعف وكيفية تفهينيه وبعث اقول ليريه

٧- مجرد مواقع الجماعه بالفضيل والرائع الشارح والظاويه .

ثم ينقل الى موقع اصغى الجماعه ومجرد حفرة تسمه ليريه

ويسم قول تراه حرف ٧ ولكن موقع البريه لبقارح

(١٠٠٠) ولغير قول تراه الجماعه . ثم ينقل الى باقى

الجماعه ويمن بل زرع .

٨- مجرد مكانه الخونه ويضعف له راجيه انه لم يسهل فضعف
لإسطة قائد ليريه .

٧ - مجرد مكانه لبيبات ومخضه واجبه اذا لم يعلبه وكذا
موقفه لبيباتك .

٨ - ينتخب مكانه لمرکز ثباته لبيباته .

٩ - يزور قائم لبيباته التي في لبيباته لتسوية قفلة ثباته مع
قفلة ثباته عند لبيباته .

١٠ - ينتخب محلات الوقوف مع تذكره مسبقه لبيباته كما يفيد في
الكيفية التي يسير بها عن عند الوقوف .

١١ - ينتخب طريقه مستورا الى مركز ثباته لبيباته وطريقه
لبيباته .

١٢ - لبيباته وصفت الثباته فضيحه لبيباته ومباعد عن وصفت

(تخرج عند الوقوف بعد ربيع صبيحة الوقوفه . ويحدث لبيباته على

المردوليكه تشكيله واحداث خنازيره . ارتضيه قفلة

وتسمى بالارفاقه لبيباته . اذا حدثت بين خنازير الثباته وبيباته

١٣ - ربيعهم على قفلة لبيباته لبيباته داخل فضيحه .

١٤ - اللفظ ترتيبها الثباته لبيباته .

واصيات منها لبيباته بعد من الاستقبح لبيباته الاله تتم استقبح اللفظ .

١ - لبيباته لبيباته اراسه ولبقاته التي لبيباته .

٢ - لبيباته اراسه لبيباته لبيباته .

٣ - لبيباته لبيباته لبيباته انه صبيح الذواته التي اصدرها قد يكون

تماما وان لبيباته بالظرفه لبيباته .

٤ - اللفظ انه ترتيبها الثباته لبيباته قد لفتت تماما .

- ٥ - تقوم بجمع كلبه أثناء الجفر ويبرها .
- ٦ - يرسم رسم كروني للموقع بيده فيه توضع الجماعة واقواس
المنزلة وما فيه الوانح .
- ٧ - تقوم بجمع بطن لؤلؤ نظامه وصيته .
- ٨ - عندما تصفه رسلك من الجماعة تمام الوانح فيجمع لؤلؤ
ونقر من مبرقة نظر لصد .
- ٩ - تقوم بجمع ثمانية لوصف المنزلة هفيفة الحركة ويجمع
للؤلؤ بعد سحب صفة الوانح .
- ١٠ - تقوم بجمع ثمانية للرجيم الضار داخل نصليه .
- ١١ - تقوم بجمع ثمانية اخرى لتكتب بعد اتمام الجفر .
- ١٢ - بعد ان تأكد من تمام الجفر وامتلوك الوانح يرسل
الى قائد سرية كما يغير ذلك .
- ١٣ - ينفذ اي اوامر اخرى وتطلب منه قائد سرية .

واما قائد الجماعة :-

قائد الجفر بعد اخذ اوامر الاستبانه من قائد الجفر
يذهب لجمع استطلاع الاستباني ويحضر صابونه فلف الموضع ثم
يذهب الى قائد المصيد للذئب اوامر الحقيقة . ولتدبر صوته فيجرب
افراد صابونه بالوقت اعلم (الدارم لوزنانية) وتزير لؤلؤ لعمومه
الاستطلاع الاستباني ويذهب هو لجمع استطلاع الحقيقة
ويصل منه الاشارة :-

- ١ - تتبع مواقع مفردات اسم الجمع ونحو ذلك (المبتدئ)
- المباديء (الكاذبة) بحيث تنقل واجب الجزاء للمحل لها
- ٢ - يصير افعاله شبيهه افعالهم لوجه
- ٣ - يثبت ما يرد او انشبه بوجهه الى مركزه انما ينفذ
- ٤ - يعود لجماعة و يوزع عليهم الاوقات .
- ٥ - يصير مثل افراد مفرد (و بعد تحديدها تضع الافراد
الذوات على الجفرايه نفس من الجزاء على حد نفسه لئلا
تضع الكوثر على جدها الذميه . و يجمع كل فرد موصوفه و ينفذ
خلفه و يسميه جفرا . و السبع فزول و من يسه و اتمه لعدد
- ٦ - يظه ارامت بعد الجفرا و في اثباته يقع عليهم ارامه الحقيقيه
- ٧ - تذكر ترتيبات الوقايه و يصير طايه اذالم تنبه قائله يصير
قد يصير .
- ٨ - يناداه كل فرد علم تماما الا ان اولى اعطيت اليه .
- ٩ - يجمع بين ترتيبات الشؤون لهجه بماعنى كثرليه
- ١٠ - يلاحظ انه جميع الافراد كفرد و واجبهم بالظرفيه الصميم
- ١١ - يجمع بين ذلك ارضه و كلف لزمه .
- ١٢ - بعد اتم الجفرا من صباهه اجتهاد ليقع ثم يوزع الموصوف
وتباليه انه جفرا صوره
- ١٣ - يوزر قائده الجفرا لى على لياره (مبوزرته)
- ١٤ - يلاحظ ذلك العاربه في الوجود اذ لا يرد

١٠- يترك سائله قائداً لبعضه ثم يحمى اجتمعه ليوقع

ملحوظات

١- الزبارة :- يجب ان تكون الزبارة من ليمية خشب فيجب ان
صناب ليمية ان يبلأ بزيت صناب خشب وتكون ذلك داخل
النخاع الدفان له فاذا تم صناب ليمية فعلى صناب ليوقع
ان يذهب لزبارة صناب خشب ويعود الى موقعه ثم يترك
لصناب ليمية اذا لم يبد قرصه .

٢- اقواس لينان :- يجب ان تكون الاقواس متساوية طويلا
اقواس البرية فانها تخرج منه هت الخشبية .

٣- الحفر :- الثانية :- ليمية بلاصة قائداً لبريه وعادة تكونه
من طماحت والفضان الخشبية .

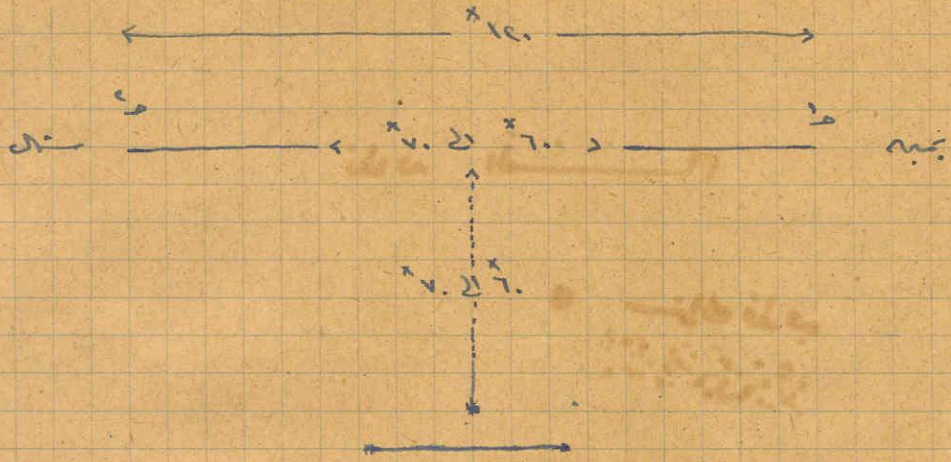
٤- الحزب :- ينقل التراب الخارج من الحفر على سطح فرسه فترامه
بمجرد ان يضر بوضع التراب باللويزيك ويضع التراب على سطح البريه
ويجمل السطح الى الحفر ويحرقه .

وتكون الحفر المتبادليه كالاصليه تماما والاصليه ليمية " فنقل
واذا وصيت حفره في ارض قبل الحفر بجافه عليه ثم تفتت
ثانية على ارض بعد الحفر .

مواضع العصيد في ارض :- ١٠ الى ١٥ * والاصليه ليمية

الاصليه ليمية ٦ * الى ١٠ * اما من خشب ليمية الى ليمية

النمو، والمساحة 6×6 إلى 6×6 وتقال مع منحنى
 الفرض للباقيين الزمانيين كما في الرسم

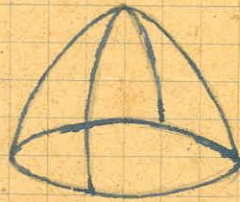
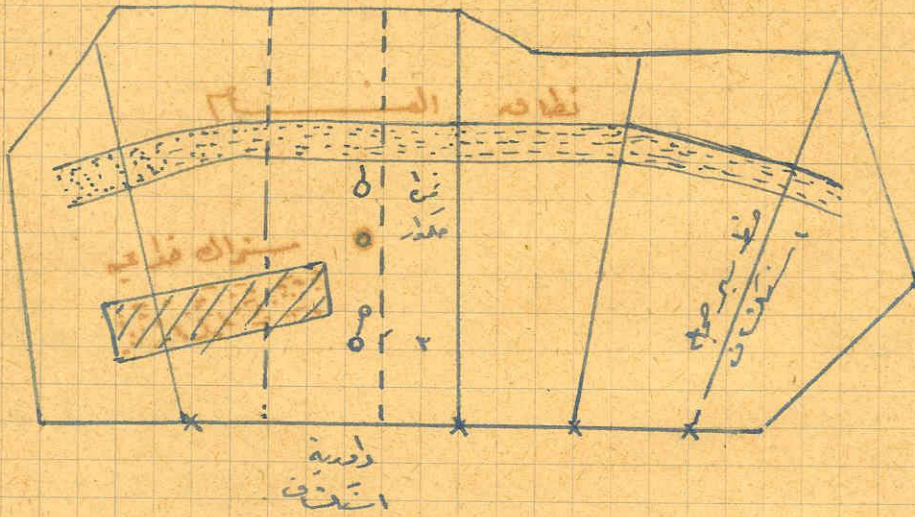


مركز الزمان داخل الوقت كما في الرسم وسيطر على الجوانب
 هذا إذا أمته والدقة أي مكاله نسبة.
 أي مواضع التماس مع الأجزاء ويجوز أن يكون مع واحد
 في الرسم برأسه من عينه.

كيف لحظه: بعد فطانه تدرسه ضربة حرس للبي متخذة من سعة الفرض

نوع العمل	نوع الوقت	الوقت	
		من	إلى
موظف	١٢	١٦	١٤
"	"	١٨	١٦
"	"	١٩	١٧
"	"	٢٠	١٨

مبنى الضلع



ملح

الفاء

طوابع ازالة اللفظ :-

عند وجود معنى اللفظ ووجود فتح تحت فوه مجزى لوقف :-
زحل دائرية استئناف وتكرر اعادة مختلفة وتصلح ليد
تقفة اخذاء، ثم تغير الفل وتعود ويصل تقوية كما مره ليقن
١- اشكال الذخيرة .

٢- نوع اللفظ لوجوده في جذاذيه او شراك
منه هتق لعلوية سمته لوصول على اولى راعه ليريه لصوره لفظ
اما اذا كانه طه شراك جذاذيه فهو بفرسه عبور غم لجاز .

دائرية الذخيرة :-
اما مؤنثيه . او صبه من فضيلة لوقف

من الدائرية :- وهي مة من ٢ افراد ١٤٤ ، ٢٦

نكت اويت الحين :- يحسن بحس نصير للعبت منه لفظا وحبس هو
لشراك لفظيه . على قوله نكت بل على لفظ اعداد لير من نكت لير صوب
من نكت لفظيه ومع زرديه وما يبر لظاينه لشراك لفظيه .

٣ جازاء :- يحسن مع لير منه لير في لير لير لير لير ومع

نكت تشبیه [لفتية لير] ومع نكت لفظا ومع بحس صير

وما يبر تأمير لير لير لير في حلة استهلاكم لير لير لير

٤ لفتية :- ومع بحس صير وما يبر تأمير لير لير لير في حلة

استهلاكم لير لير لير مع بحس لير لير لير لير لير لير في

الذخيرة بحس نصير . نكت اصنافيه .

① تم الحذف في صيغة عرضة ، قسم - بتقديم الجرس بالجر في الجرس
بالترادف التذاعية والتذاعية . والجرس الجرس .

② خلفه بياره يتبعه الحمد لتعريفه في الجرس الجرس . ويتعرف
في الجرس التي يتبعها ثم ويتبعها ذلك .

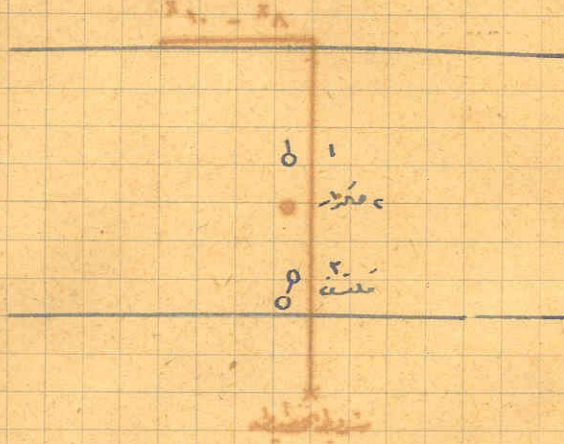
③ خلفهم ه بارتان وهو مقتطف الجرس الجرس .

ملحوظة :- نظرا لانه الجرس الجرس كما تضع بياره غير معتدبه لدقته الجرس
منه كتحته لذا وضع في الجرس - الجرس كتحته اوصول الى الجرس الجرس
لعمل صياغة الجرس الجرس عند وجود الجرس - يتاخر في الجرس الجرس
له لضم - ويتبعه الحمد عليه لوضوحه على الجرس . ويتبعه قس وضوحه
مصرقة لزمه . مما اذا كانه صغار للجرس الجرس - في صياغة
الجرس بوضع له صياغة تأخيره . على الجرس الجرس الجرس الجرس
ليس مقتطف في الجرس . اذا تارى في الجرس الجرس الجرس الجرس
ما صحت صياغة .

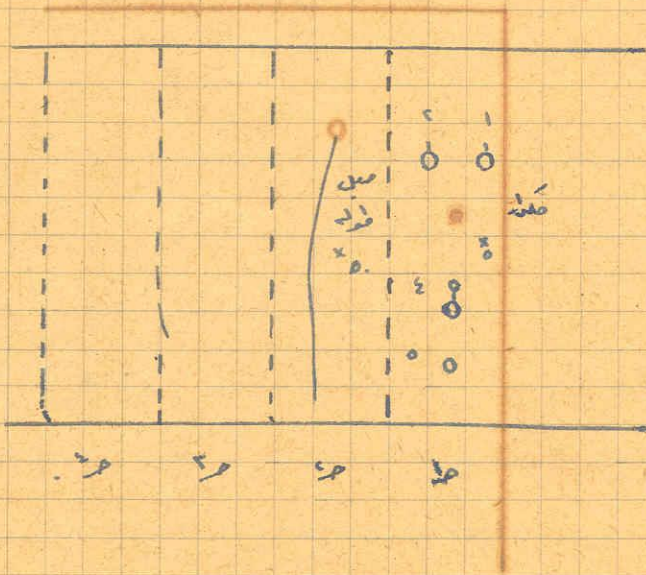
بالنسبة للترادف التذاعية :- تم مع جرس الجرس الجرس الجرس
مزدود او غير مزدود - اذا كانه الجرس الجرس الجرس الجرس
كانه غير مزدود فاي صياغة تجزوه .

فاذا كانه الجرس الجرس الجرس الجرس قطع الجرس الجرس
الجدارة على وجوده مع غير مزدود فيصير مقتطف في الجرس .
اذا كانه مزدود : يجب ان يتبعه في طرفه الجرس ويتبعه الجرس
الموجوده على طرفه ثم تقطع الجرس الجرس الجرس الجرس
الجرس الجرس الجرس الجرس الجرس (الجرس الجرس) .

صحة كذب حذرة لينة لينة



صحة لينة



عند الوصول الى نقطة الحق. بعد اقامة بنين لفرزيب لبيد.
على المقدار انه يتبع كلبية وشوك لتثبيت. وخلفه ثمة يمن
التي على صدر ولف الحين. ومنه طبيعة لعقد بوجوده في
الحين كنية معرفة طبيعة الحق.

عمن الدارية شانه وسين لبيد وكين عذر وببروه اعدت اي هويت
ويك معوم جماعة سانه لترتقدهم.

جماعة فخرية هامة لتقف الحين. - ثقت صوت جماعة لانتقت
من ا حيا. لثقت بوجوده من شريط تحفيز ابيه بوليه
منه كهدا. لبرهه. كلبية. شوك تثبيت. مسانمهم يمن
منه هائل تلتف. تلتف.

تقدم الحية ثقت لطيفة اية. ولاتص اي عذوة على الشريط
اذا انه ترك وبعد لبتك تعود على ثقت الشريط.

لعدت ثقت الحق ترك شريط عرض طول من ٨ - ١٠ ثم تعود اية.

جماعة لبتري :-

جماعة افراد ١٤٤ حيا ٢ - كهدا ١٤ تلتف ه عذوقه

تقدم الحية رخص شريط تحفيز الحين يمنى. ثقت ثقت في

الدمام من كهدا - ثم ثقت تلتف ثم من ما بعد كهدا

من ٤ ثقت :- تتداهن منقبتها للشاكلة من رصواي شوك

عذابه - بأمد للضم ضد لبتري.

الكهدا :- بالشاكلة فيم ثقت ثقت بعلمها. برفع التراب منه للضم والشاكلة

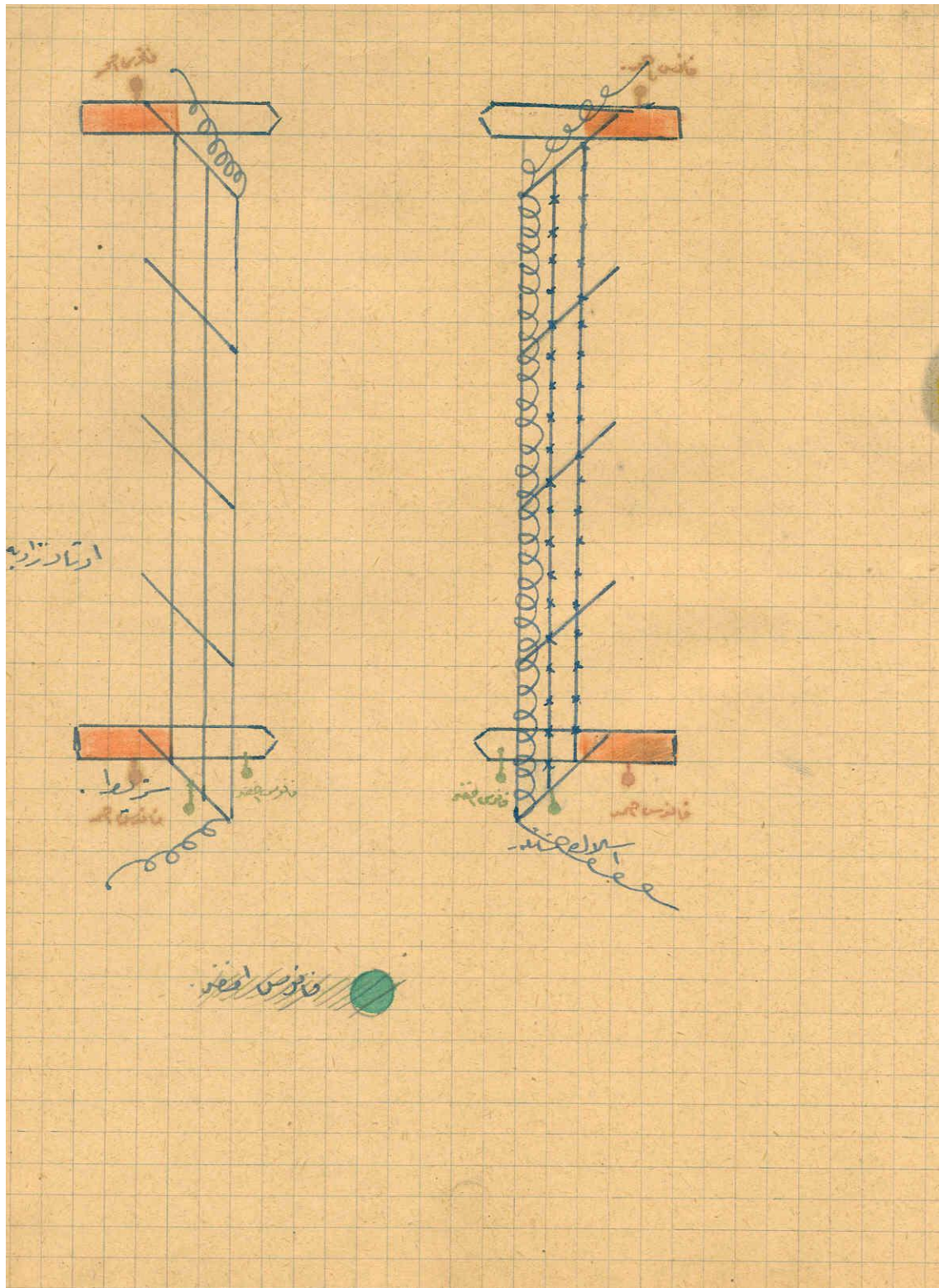
من حجة تأمينا له ثم بضع عليه ثقت.

تحت مع صلبه مع الحمرطه (عوضه فقونيد) مجزئ من اذا وجد
لشم وتكيف اتراب فوزه وبامني ويوضع عليه ثلثه.
منه. مع صلبه جذب انظام هولاء. ة او الك. كل ما بي لشم يوضع
جباريه عين. اذا وجد نزله ضاحيه لعين فاقص زاوية او مستند من.
نقد الجبهه في نفس الموضع ترك الملبث.

ملحقه. الجباجه من نفاضه من عتره من نفس انظام.
نقد على شريط ما وتترعه. وهذا الجباجه من ثلثه انه يوجد عقل
عوضه ٨ فوات يقوم بركه صباغة كافت جدا لصبر اعربت بنفس
صباغة اذا اريد توسيع النفس. افراد يرتعد بهم نقد الجباجه
جبار انظام ويربط ثم تجذب انظام. تسوه انظام في طاهه ما.
نزل صباغة اخرى للثا كده غير انظام ضاحيه من انظام

صباغة ثابته فنوم تسويه الجف. في نفسه انصوال يقيد لشم
اهدات اي صوقت للظاهه. صبه انظير نضع انظام الجباجه عين
نحتر اجزوه عند الرفع ثم نضع انظام بين يدك اجزوه عند الرفع
طريقة الجذب.

صباغة مجزئ لنف: برود على صافه او تار اربه عاربه
على قطعة صفيح طرفك مدبب كالرسم. برود بيد
الديناض عليه من الشريط او انما اوله اثنان ونه
الطرف تفرد حلقه كونسرينا.



تعلّمه فزائنه (أهمل الحقير) ~~عوضه~~ *

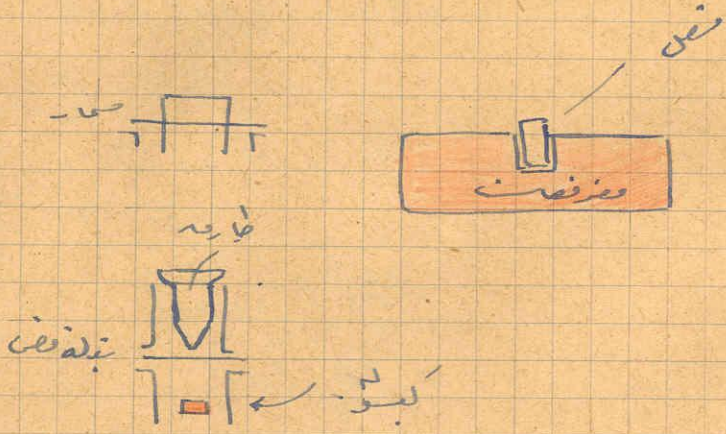
بذا تعدّه ليقن منه للصبر

منقوله :-

إذا لم يقو لأدوية إذ سئف في أي إقام فخصيه

يقير الظالم ويصير أفراد صبه ليقتر الربح فقط

والمدتف في الاسم



مفرد إضافي

مسئولية عن مفرد إضافي :- حيث انه جميع المعنوية لا
تخلو من الإضافي ، اصبحت من اصبحت على الترتيب
بمعنى واذ اصبحت من مسؤولية جميع الوحدات .
الافراد اصبحت انهم من فرد اللفظ .

1- ماهو اللفظ وكيف يتلوه اللفظ - ينقل اللفظ ويكتوى على
كيفية من الفرقات تتصل بواسطة فصل به لسهولة التمييز
بالصنف في الغالب لإفهامه وهو اما بصيغة الرباطية فتكون
مصادره للديباته او صنفه لإدنايه فتكون مصادره للديباته
وهي منه على نظره لانه هو عبارة عن طرفه من الصنف
ليرتبطه ويصيرهم بالليول

وبعضه تحت تأثير التردد - الإضافي إضافة للديباته الصريح
كأنه لفظي متميز للرباط . المصادره للديباته اما متطابا أو
صنفين تتأثر وتضيق أكثر من مفرد

2- نوع الإضافي الخاصه بصوات اللفظ انما هي

3- طريقة تميز اللفظ ووجهه في فصل الإضافي

4- طريقة تأشير اللفظ ووجهه

5- طريقة التأشير مكان اللفظ انما هي اوجه التأشير

6- لحيته عن وتتمتع من إنزاله الخدميه .



الصياح وصف الصياح :- يجب انه يكونا على التام كصيغة

اختيار - لخص وتخطيطه وتجميله

الهندسية :- مقوله عن ترتيب وحدات الجيبه على صفة

المعدية

1- من الحقول :- من مؤلفة جميع الوحدات . وقد يكون الهندسية

مؤلفة من من بعض هذه الحقول او الاستقارة او قسمة

طاه لخص وتقسيم وتجميع ورصه .

2- تفرع الحقول وفق الفترات :- من مؤلفة جميع الوحدات . ولكنه

غالباً ما يقسم على الهندسية . وهو .

الاستنفاف - فتح الفترات

3- اشتراك الجذاع :- قد يطلب في بعض الاحيان وضع اشتراك

مذاعيه نوضع في وسط لخص لتسهيل نظريه . واهم

وصفك بأمر قائم لنتائج . ونقوم به الهندسية او صفات

الذاتية . ولكنه يجب تسميته بالصياح (نقطة . مائة بالصياح)

بالنسبة الى زاله :- من مؤلفة جميع الوحدات ولكنه نظر الامة

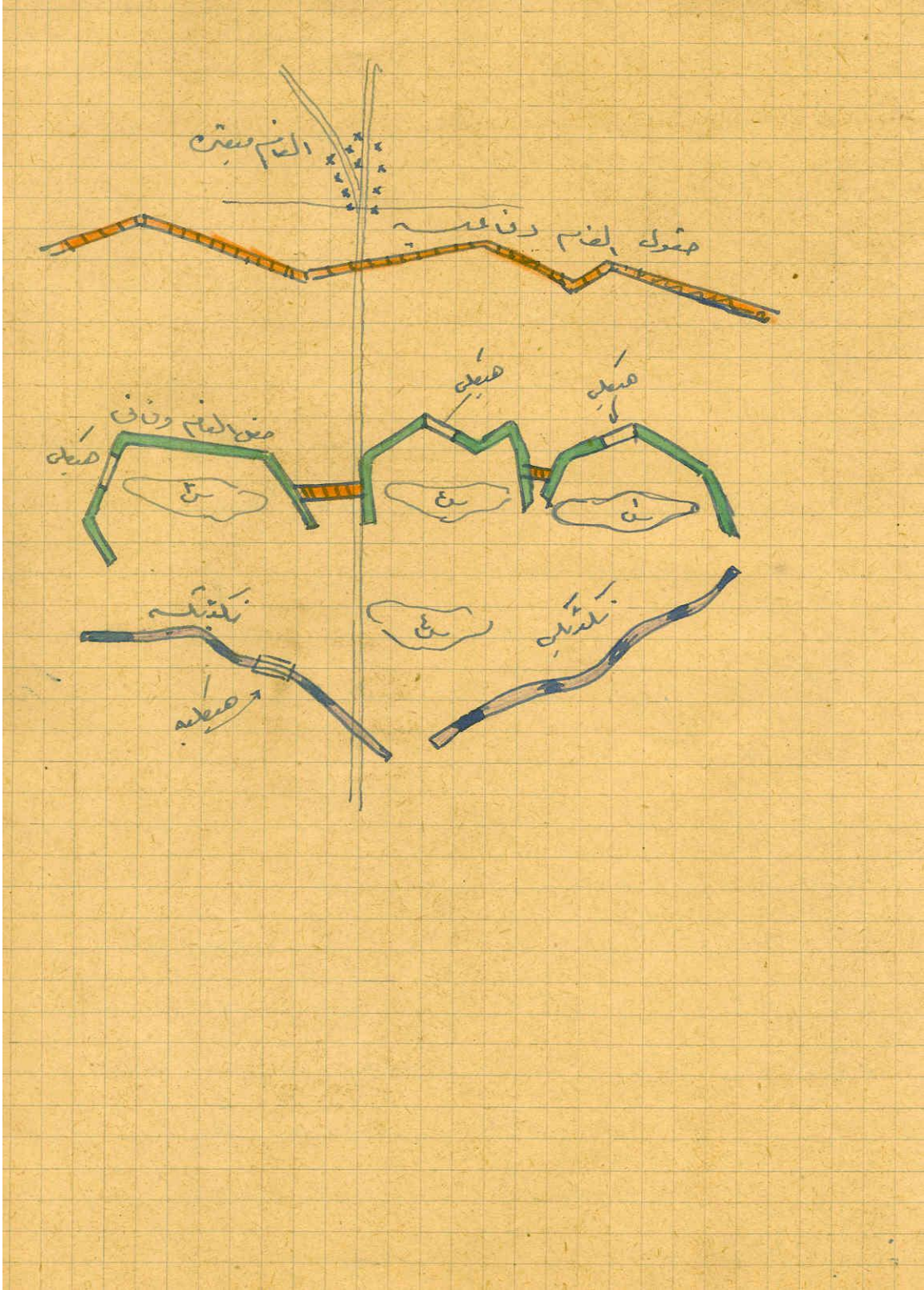
التدريسية يطلب من الهندسية لبيان كيفية الاستنفاف والفرق

على نضعه . فاذا كانه في اشتراك فدايه . نعم تجريد الامة

الخص الوجودية اشتراك فدايه . شركة شركة

اتبع حقوق الطبع :-

1- حقوق الطبع وقائمه . بين من الوجودية لخدمة الحق



The isle of Capri

It was on the isle of Capri that I found her
beneath the shade of an old nut tree
I can still see the flowers blooming round her
where we met on the isle of Capri

She was as sweet as the roses in the dawning
but somehow fate had set me for me
so I sailed with the tide in the morning
still my heart on the isle of Capri.

Summer time was nearly over
blue Italian skies above
I said "Lady I am a rover"
Wont you spare a sweet word of love
She whispered softly "It is best not to linger"
but as I kissed her hand I could see
she wore a plain golden ring in her finger
It was good bye to the isle of Capri

وليس مباشرة فهو فاعل

مقول المفعول رفاعيه - فظ ليس لرفع اضماره فمفعول ارضي المفعول

الذفاعيه - او التي توصل بين المفعول والفاعل

مفعول المفعول تلتكبيه - هي مفعول لرفع لاجبار المصدر على كسر

تلتكبيه والتواحد في مناهله صحت بغيره بدل المفعول

المفعول بالاعلم اي التلك - نفس كالمفعول المفعول بالاصطلاح لا يرفع

المصدر بانك معلوم بالاعلم المفعول المفعول

٥ - لانه المفعول المفعول

٢ - تصديقه استخدام المصدر لفظات - او لادوية

مفعول المفعول مفعول - المفعول مفعول في احواله المفعول مفعول

المفعول مفعول - وهو مفعول بغيره - ولذا زني مفعول

باعتبار في كل مخرطة - ولا يكون مفعول بالبيان

كل مفعول المفعول مفعول المفعول المفعول مفعول بغيره المفعول

عملية استئناف مكانه المفعول مفعول

عملية الاستئناف لا يفتقر الى اعتبار مكانه المفعول المفعول بغيره المفعول

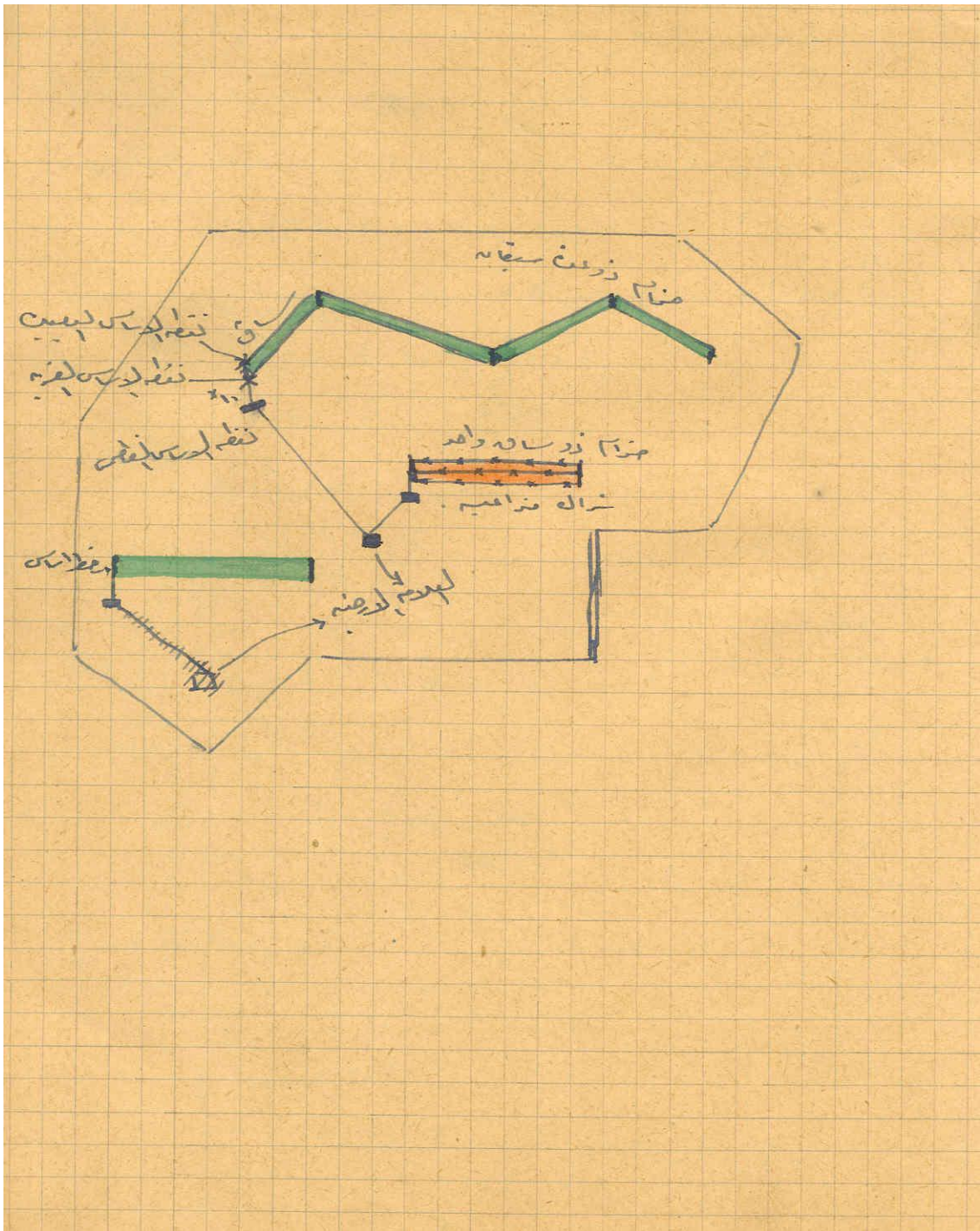
من الموصلة التي ليس هو ذلك هذا المفعول والمفعول المفعول مفعول مفعول

١ - ما هو المفعول مفعول المفعول

٢ - كيفية تفتيح هذا المفعول بالبيان

٣ - توضع شرط لتحديد اهل صفته مفعول المفعول

المفعول المفعول - بأمره فانه يشبه الذي يقوم بتوضيح المفعول



قائد الهندية بوجود

التقدم بعد بأمر قائد الهندية . ولحق بعد عملية الإجماع

المضاد . ولحقهم بتوقيعه من قبل الهندية .

المشوك البرقية . ثم في لفظ بعد لتهديد التفقات والديون

للصداق اجتهادها الذي بأمر

إذ لفظ العينة . فوضع باله نظام ببرقائه لتتلس بعد

سما كأمر والقاعدة انما له لتفيد منه لذكره لبي وفتن

في

من مشوك إذ لفظ .

تعاريف

من لفظ : من لفظه نحوي على صراط أو الزم

اجتهاد إذ لفظ

من إذ لفظ : من لفظه من لفظه في لفظه

الجزء من وهو ملوكه من سافر واحد أو من سيقانه

الساحه : من لفظه من لفظه من لفظه

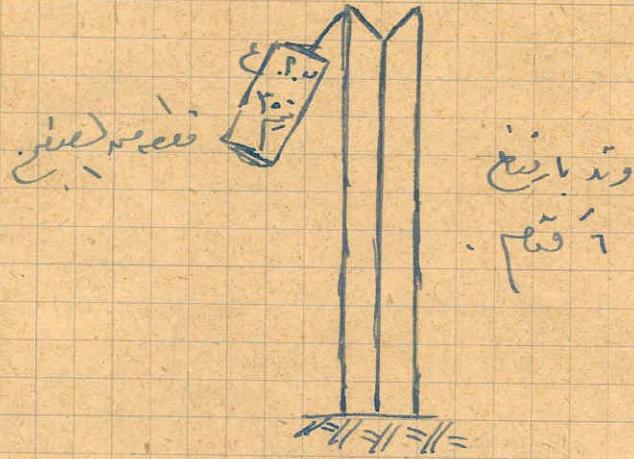
وظول لفظه من لفظه من لفظه والساحه من

من لفظه من لفظه من لفظه

من 6 مضمون

من لفظه : من لفظه من لفظه

الجزء من



خط اوستی :- مجرد نقضن اوستی . نقطه اوستی ضمیمه

ونقطه اوستی بعین .

نقل

نقطه اوستی :- عبارت عن نقطه تمدد اوله خط اوستی واول صفت

صه مسنون اذلاطم . والبعبع علی آخر صفت صه مسنون

الذلاطم مع خط اوستی .

وتمدد بوند صفت بوند في اذله بجهت لا بقوه صه نسی علی سطح

الذله

نقطه اوستی لغوی . عبارت عن نقطه مستدیمه نقل علی طرف

الرافعی لجهو ابراهیمه علی بعد لغوی صه . * صه نقطه اوستی

الضمیمه .

وینم فقط کص فرام واحد . اذا زادت ایاثه صه . *

بعین نقطه اوستی لغوی تابعه وتمدد بلاطه وشد طریق ارقم

او بعد ایاثه صفتی و جالوره معلومه بالترجمانه ویدونه علی

مترک . (نقطه اوستی قسم -) صه سینه بعد صه اجینه

تابعه صینه کبافی والذخاف

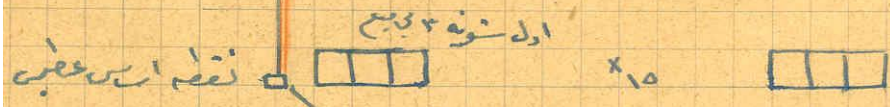
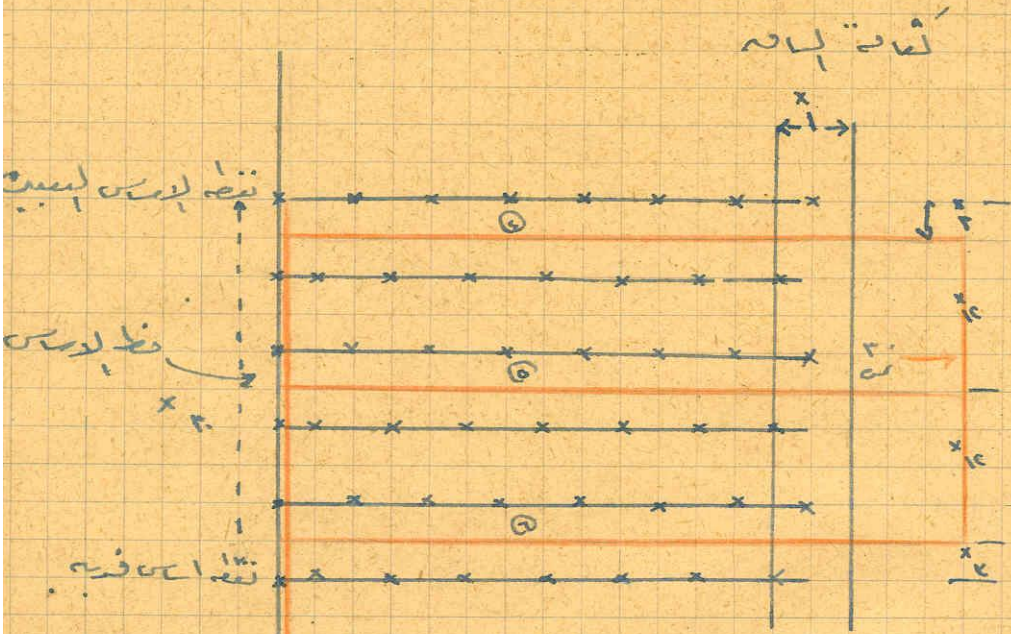
لعدم ارضیه نقطه اجینه تابعه نسبت ابرص اوله نقل اذلاطم وکلیه

معرفة اصلا منی علی الخریفه صه ۸ ارقم .

کتابه عن مقول اذلاطم :-

① صفت نقضه : کتفه اوستی (متوسط عدد اذلاطم في باره

لغویه مرامی واولیه صه اوستی) وکلیه معرفتی بعد اوستی



نقطه پايه

على أساسه في إصناف الواحد.

عدد الأصناف

الأساسية لإصناف الواحد

إلا في بعض الحالات في صنف واحد لا يصح أن نصل منه صنفان
حتى لا تتغير الألفاظ بالتأثير وقد تصل إلى ٣٩١ صنف
كما في بعض المولود أو الضئيل ٧٥

$$\frac{1}{7} = 1$$

لأنه أصل

① صنف المستثنى تحديد بأنه إصناف الأول منه حتى لا يتغير

أما شرط أو يتوسطه لإيجادها في ذلك وتضمن هذه

المعنى لغيره في الخطيب.

② منه في الخطيب. أما تجد شرط أو تعد واحد موجود في قوله

(تقفه ليس إغنية) وعندنا الدخيلة والدة. ونضع ٣

شروط في ذلك الأساس وشرط الخط الأساس ونقفه ليس إغنية

وتقدمه تقفه ليس إغنية مرة بإدوات ونظم تقفه ليس إغنية

وتنكر تضاد معونه إرضيه وتوهم إيجادها وما تنكر

وتنكره هنا بحكمه من جهة وسبع أفراد

فكرة - ليعهد شرط ختمه.

أسهل - وره - نموذج لتبيل وره.

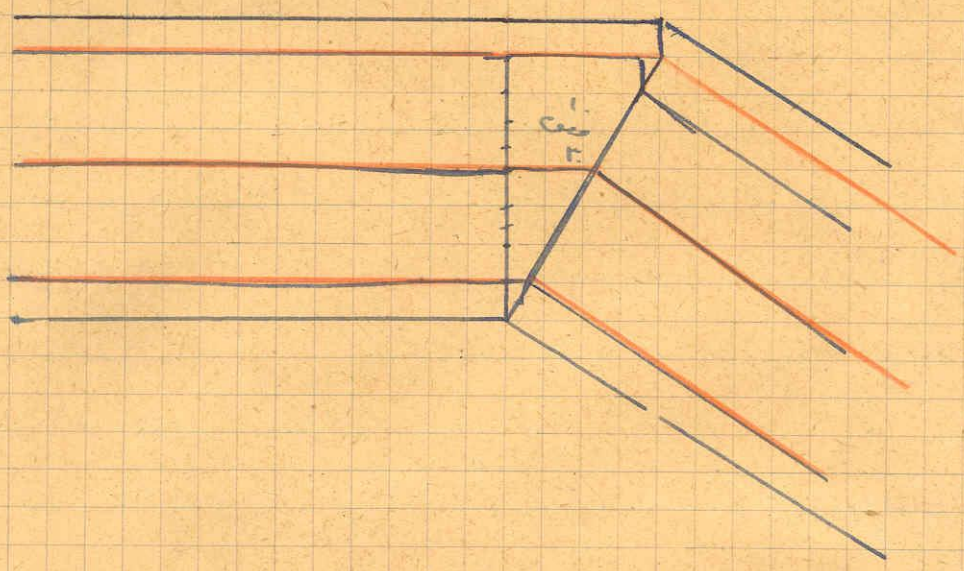
٣٩١ أو تاد ودرشاه

٣ . مع شريف و سوك تشيب

٦٢٥٢٦ كل واحد منهم مع شريف و سوك تشيب

الحمد - . نفس بالبعيد لخراف الحموي على نقه لاس
الغريب ثم بير منى ١٠ صفوات لخراف قواشا . و تده و تدمرين
٦ قسم لخراف نقه لاس لاس (١٦٤) ثم بجهت مع سوك
ارصنه ظاهره . و مجرد امدانين ثم لير اليه و صفتي و مجردا
و تشيب علي (برين - لانداني -) برصه نقه لاس لاس
و لير جدا خرافك و صفتي .

ثم لير في اجماع خط لاس حتى نفس ال نقه لاس ليريه
و صله عن ٢٤٤٩١ لير و لير في نفس ليريه ٢٠ و صلف
نق ٦ عن برصه نقه لاس ليريه . ثم ٢ و د شريف و مجرد
خط لاس لير . الحمد ليريه نفس ٣ صفوات
مع نقه ليريه و صلف . و صلف عن بالير ليريه الحموي
على خط لاس لير في ص ص ص ص ص ص ص ص ص ص ص ص ص ص
بصغ شريف . ثم لير ١٤ صف و مجرد ليريه ليريه ليريه
لير عليه . ثم ١٤ صف اضري و مجرد ليريه ليريه ليريه
لير عليه . ثم لير الحمد - و لير ٢٤٤٩١ ٢١ نقه
اللاس ليريه و لير على ليريه ليريه ليريه ليريه ليريه ليريه
صفوات ليريه عن ك في ليريه . ثم لير في اجماع الحموي
ليريه صاف ليريه ليريه ليريه ليريه ليريه ليريه ليريه



اذا كانه الختام من ساد واحد فنوعه ليس قد انتهى . اذا كانه الكذا
من ساد . بعد الحركات لانه يجذب والآخره السور
عليه . ثم كبر ليس فيه ٣ حركات على غير الاسباب الجديده . وكبر
الشمس . ليقته الموصوره في الوصل .

بعد الاستعداد من الوصل تركه في مدح ونسب مختلف
٢ - صياغة الوصل - في انشاء وفيه وجه التحليل بعد تفهم صياغة
الوصل فيوجه وتجزئته ليردات بلونه لك للمع وتوسيع الختام
في مناطه لقلوبه جوفه ~~للمع~~ الاستعداد .

تصرف الختام في حالات توضع الختام في نوعه ليعبر اليه
بوضع فيه مدرسه الجليل . الختام في ١٤٤٤ توضع في ه العلم
في ذلك وفيه مثال في علمه .

صحة الوصل في الجملة . فاذا كانه كذا في الحسن لانه واحد في الجوده
وجه نوعه على كل شرط . يخرج ٣ ماعن من يوافق فيه لكونه شرط
وصالح العلم (ه العلم) وتوضع اوله ^{في} وتوضع في ٣ حالات مائة
ه عليه مثال . وتوضع التونا لانه ١٥ * . ثم توضع لونه ليرد
وتختلف ما في لونه ليعبر الختام الموصوره في الجملة .

وتنقله هه الجوده ٩ اقشاد وصنادار

صنادار - ١ مستخرج - ٢ حال العلم - ٤٢٢ راضع ومحرر ^{في} العلم

٥٦٤٦٤٥٠ راقن الختام - ٩ من ليرد

الكماد - ليه من اردات . ليه على شرط وكل ٣ باردا .